

DUJEL



Giganternes kamp - **Titan** mod **Titan** - man kan kalde det for meget, men dysten mellem de to svenske helårs- eller vintervogne rører ved mange følelser, hos de mange tilhængere i Danmark. **Kabe** er markedsledende i Norden med **Cabby** inde på en salgsmæssig andenplads.

De to svenske giganter blandt vinter-
vogne står parate til dysten i det kolde
vintervejr på Munkebjerg campingplads
ved Filipstad.

Cabby - Kabe



Hvem er den bedste, når fokuset sættes på teknik, og kan man over-
hovedet måle nogen forskel på de to forskellige konstruktioner.
Måske kan vi finde svarene i denne **duel**.



KØRSEL



Cabby lægger sig i front, når fokuset sættes på kørsel, med det monterede anti-slinger system ATC fra Al-Ko.

Cabby 9 point

Stabil og sikker med ATC, slingrekoblingen bør laves om, så den ikke vugger så meget op og ned, for at få 10, men det er Al-Ko's job.

Kabe 8 point

Rolig og stabil ingen vuggen, mærkes kun op ad bakkerne, men det gør alle påhæng, mangler et ATC lignende udstyr.

VARMESYSTEM



Cabby henter en mere stabil performance ud af anlægget end Kabe, rumtemperaturen og komfortfølelsen er overraskende bedre i denne vogn.

Cabby 10 point

Et suverænt anlæg - det kan vist ikke gøres meget bedre, homogene rumtemperaturer og ensartet følelse af varme fra gulvvarme. Brugte kun 83g/time eller 9 kg på 4,5 dage (se kurve).

Kabe 9 point

Et gedigent system, men det føltes ikke stabilt nok ved gulvvarmen, og forbruget var størst ca. 101g/time dvs. 11 kg på 4,5 dage (se kurve).

RANGERING



Kabes måde at montere støttebenene er forbilledlig - super detalje.

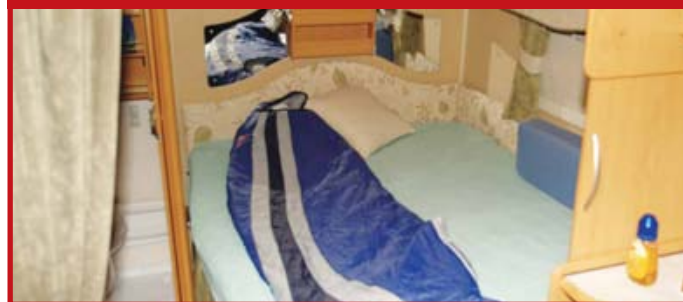
Cabby 7 point

For langt ind til forreste spindler, nu må de forreste støtteben da sættes ud på siden, se Kabe.

Kabe 9 point

Let adgang til støtteben, lettere kan det ikke gøres, kun ved el-drift af støtteben bliver det lettere.

SOVERUM/SENGERUM



Kabes soverum, synes testholdet, er det mest hyggelige, dog uden at give Cabby's soverum baghjul.

Cabby 8 point

En udmærket seng med springmadras og topmadras, fint soverum. Hæve-sænke hovedgærde i lamelbunden løfter pointene, ellers lidt bart og anonymt.

Kabe 8 point

En dejlig, regulær seng, med tilpas hård springmadras og topmadras. Kun en større seng kan give flere point. Ventilationslugen er en fiks detalje til tyverisikret udluftning.

KARROSSERI OG GASKASSE



Kabes nye front er den mest aerodynamiske af de to vogne.

Cabby 9 point

Smarte, rene linier, men aerodynamikken omkring hjørnerne i front bør være bedre, derfor får den ikke højere points.

Kabe 9 point

God aerodynamik - er det ikke på tide, at gå væk fra knækket i taget.

SIDDEGRUPPE



Kabes siddegruppe er klart den største og den, hvor det er lettest at komme ind til de midterste pladser - et hyggeligt sted at tilbringe mange timer.

Cabby 8 point

Oceaner af kvalitetsplads, men for mokket at komme ind til de inderste pladser.

Kabe 9 point

Mere end bare oceaner af plads, sidder lige i øjet - så at sige.



KØKKENAFDELING



Det er bittert at se Kabe snuble på målstregen med små overskabe og spild af plads til styringsenheder, der lige så godt kunne placeres et andet sted, når køkkenet nu er monteret med et fantastisk gaskomfur og emhætte.

Cabby 9 point

Et "Gourmet-køkken", som fortjener det bedste i ovn, køle-fryseskab osv, dvs. som standard – ikke osse.

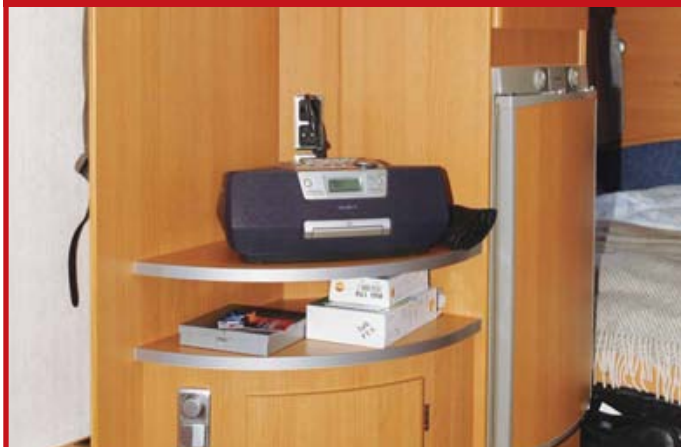
Kabe 8 point

SÅDAN, flot udstyr, men mangler lige prikken over i'et, større overskabe og bredere skuffer under køkkenbordet – så bliver karakteren 10, det fortjener komfuret og emhætten...



Cabbys Gourmet-køkken får det højeste point pga. de brede skuffer, som introducerer en ny trend i design af pantry til campingvogne.

GARDEROBE OG SKABE



Til venstre for indgangsdøren i Cabby forefindes et praktisk, åbent garderobeskab til overtøj eller fugtigt skitøj med varmluft-huller i bunden.

Cabby 8 point

Overdådige mængder af kvalitetsplads, dejligt store låger gør det let at stuve i skabene.

Kabe 8 point

Mængder af plads, godt med gasdæmperne, bare på alle låger – tak. Smalle overskabe, drop dog knækket i loftet og lav overskabene i standardhøjde, så bliver karakteren 9 eller derover.

TOILET/BAD



Kabes toilet- og baderum er funktionelt og helstøbt. Selv om rummet er intimt, er der stadig plads til at strække sine lange ben, hvis man sidder på tøndem.

Cabby 7 point

Funktionelt, men lidt "bart" – kan gøres bedre, lav et nyt design, som ved køkkenet, det fortjener vognen. For sæson 07 har toilettet fået et nyt spejlarrangement og fjernet træskabet til toiletartikler. Om det er bedre, tvivles der på, alle skabe bør være i træ, for at holde standarden, som resten af vognenes møblement.

Kabe 8 point

Intimt, men funktionelt, lav rummet lidt større, så fås der højere point.

HELHEDSINDTRYK OG ANVENDELIGHED



Cabbys karrosseri har moderne linjer og chassiset har monteret AL-KO ATC-antislingresystem til sikker kørsel.

Cabby 8 point

Overbevisende og flot - se ovenstående og karakteren kommer tæt på 100.

Kabe 8 point

Overbevisende og flot - det samme er gældende her.

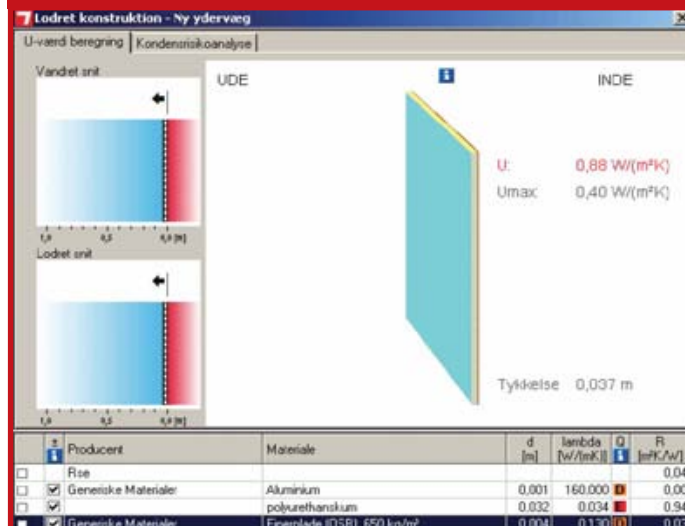
KONSTRUKTION, TEKNIK m.m.

DCUs testhold har forsøgt objektivt at dokumentere brugskomforten ved de to vognes konstruktioner. Fra fabrikkerne har vi fået oplyst isoleringsmaterialet og har prøvet at udregne en U-værdi vha. et vægkonstruktionsprogram. Dernæst har vi målt lufttemperatur og relativ luftfugtighed i vognene, mens vi har haft en temperaturføler placeret imellem de to vogne. Under testen målt vindstyrker under 6m/s fra et nordvestligt hjørne. Det vil sige på langs af vognene, og dermed har ingen vogn stået i læ af den anden. Gasforbruget har vi målt med en vægt, dvs. startvægten af fyldt flaske og vægten på flasken, ved testens afslutning.

Guide (maks. 10 point pr. område =100 mulige)

	Cabby	Kabe
Rangering og opstilling	7	9
Karrosseri og gaskasse	9	9
Varmesystem	10	9
Soverum/sengeafdeling	8	8
Siddegruppe	8	9
Garderobe og skabe	8	8
Køkkenafdeling	9	8
Toilet/bad	7	8
Anvendelighed og helhedsindtryk	8	8
Kørsel	9	8
I alt	83	84

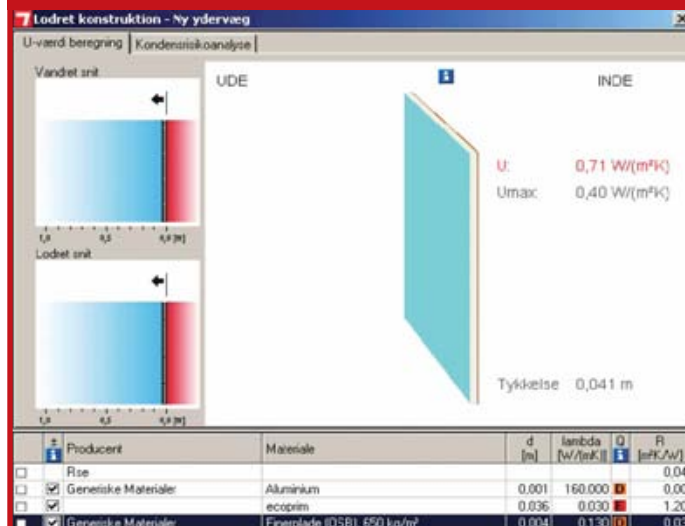
Cabby isolering



Varmetabet via væggene er på 0,88W/m²k. Jo lavere tal jo bedre.

Isoleringen i vægge og tag er 50-52kg/m³ polyurethanskum (PUR). Og i gulvet isoleres med 55-60 kg/m³. Tykkelsen af isoleringen er 32 mm i vægge plus alu-plade og finér, hvilket giver en totaltykkelse på 37 mm, 36 mm i taget og 36 mm i gulvet, som med plade mv. giver en totaltykkelse på 45 mm. Cabby's unikke vægkonstruktion af Polyuretanskum giver en oplevelse af styrke og høj isoleringsevne, ingen af væggene virkede kolde, når hånden lægges på dem, og temperaturmålingerne viste også en acceptabel temperaturforskel på kun 2° under temperaturen i opholdsarealet (22°).

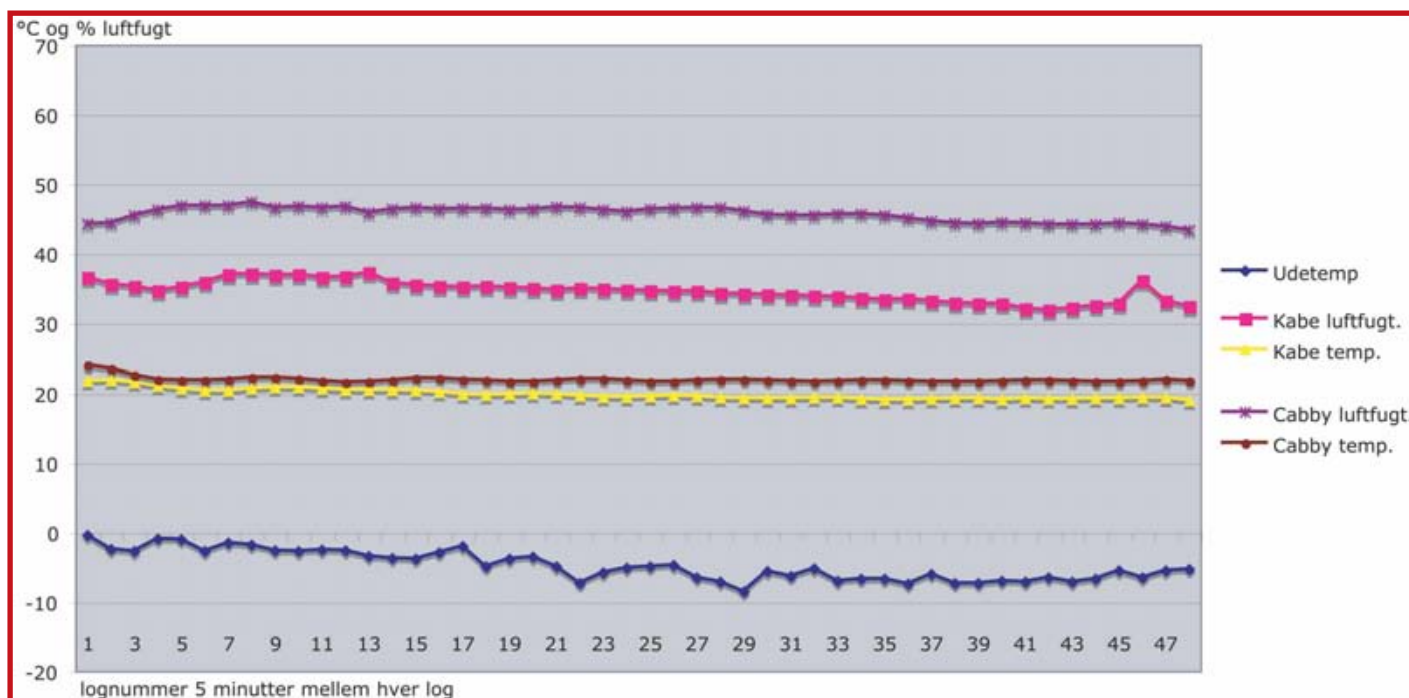
Kabe isolering



Varmetabet via væggene er på 0,71W/m²k. Jo lavere tal jo bedre.

Ecoprim hedder isoleringsmaterialet i denne vogn. Der anvendes 36 mm isolering i hele konstruktionen, derved bliver væggene 41 mm tykke, når man regner alu-pladen og fiberpladen med, taget bliver 43 mm tykt, og gulvet topper med 49 mm. Vægtfylden af ecoprim-isoleringen ligger i gennemsnit på 26 kg/m³.

Karrossen er i sandwichkonstruktion med plastregler, således at fugtoptagelse i konstruktionen mest muligt forhindres. Ved yderkanten af gulvet monteres en ventilerende måtte, som gør, at evt. fugt samles ned mod gulvet og tørrer hurtigt ved varme i vognen. Under testen i frostvejr kunne vi måle en relativ luftfugtighed på ca. 10 % under niveauet i Cabby.



I ovenstående graf viser forskellighederne sig tydeligt i de to vognes konstruktion. Målingerne er foretaget i en 15 timers periode fra 21- til 9,30-tiden næste formiddag. Begge vogne er sat til 22°C på varmesystemets styring. Udetemperaturen ligger mellem -0,4°C til -8,1°C. I denne periode formår Cabby at holde den mest stabile indetemperatur 21,7°C til 22,6°C, altså et udsving på kun 0,9°C, mens Kabe har et udsving på 2,8°C mellem 19,1°C til 21,9°C. Luftfugtigheden ligger generelt lavere i Kabe med værdier mellem 32,1 til 37,1%, mens Cabby har værdier mellem 47,4 og 43,4%.



MÅLINGERNE VISER...

Alle måleresultaterne behandles og analyseres på den medbragte computer.

Som man kan se af skemaet, står de to vogne næsten ens med Kabe som den, der tager de fleste point, men alligevel kan man ikke se bort fra Cabby's point, når man ser på tre vigtige tekniske aspekter ved vognene; kørsel, karrosseri, og varmesystem. Resultatet af disse er 27 – 25 i Cabby's favør. De andre karakterer er baseret på subjektive bedømmelser, som kan diskuteres herfra og til dommedag, men på den anden side fremstår Kabe's interiører mere gedigent og håndværkspræget med mange gode detaljer som to gasdæmpere på låger. Det er lidt som at sammenligne en snedker og en maskinsnedker. Cabby's interiører er også i høj kvalitet, men har ikke den subtile følelse af håndværk over sig, derimod har designerne fundet løsninger på køkken og entré-garderobe, som Kabe kan lære noget af.

Hård polyurethanskum (PUR)

Materiale: Polyurethanskum fremstillet af polyol og isocyanat.

Densitet: 50-60 kg/m³
 Varmeledningsevne* (isolering): λ 0,034 W/m² °C

Ecoprim

Densitet: 26 kg/m³
 Vandoptagelse: < 0,2 volym% kg/m³
 Varmeledningsevne* (isolering): λ 0,030 W/m² °C
 * Jo lavere tal jo bedre.

Konklusion

Cabby klarer varmestyringen mere stabilt end Kabe, muligvis pga. mindre luftudskiftning, som foregår kun ved tvangsudluftningerne i vognen. Cabby-ingeniørerne har arbejdet med ventilationsproblematikken, og søgt at håndtere luftudskiftningen koblet med varmestyringen, således at kuldeindfaldet hurtigt fordeles jævnt uden kondens til følge. Ventilationen i Kabe er grebet anderledes an med Vario Vent systemet. Det afstedkommer, at Kabes luftudskiftning ligger ca. 1/5 højere i snit, som også kan ses af grafen - Kabes 35 % til Cabby's 45 % - luftfugtighed. Det skyldes sandsynligvis den øgede luftudskiftning ved Vario Vent, det større vinduesareal ca. 0,5m² (større panoramavindue i front og Heki II).

De to testekvipager
strider sig frem på de
svenske vinterveje.



TOUR de Cabby - Kabe

To campingvogne på vej igennem det **svenske landskab**, svøbt i vinterklæder af en sjælden gæst, Kong Vinter. **Stefan Rosendal** og **Henning Klibo** prøvekører to af de **bedst sælgende helårsvogne** på det danske marked.

Desværre har Kong Vinter ladet vente på sig, så turen har været udsat et par gange, men endelig i uge fem lover vejruddsigten det bedste, man kan ønske sig af kulde og sne, når helårs- eller vintervognene skal testes. Turen

udspiller sig på de svenske vinterveje omkring Vänern, og turen op til bestemmelsesstedet køres forsigtigt pga. is på vejbanen. Til base vælges en hyggelig campingplads, som har den optimale beliggenhed med tilpas afstand til

Vänerns relativt varme vand. Munkebjerg Campingplads i Filipstad ligger lige ud til en tiliset sø i et kuperet terræn, og vi kan parkere campingvognene til test, så vi får en malerisk baggrund. Filipstad er en mindre by med kort af-

stand til skisportsstederne i Dalarna og Värmland. Byen huser også en Wasa-fabrik, der giver arbejde til nærområdet. Velankommet til bestemmelsesstedet begynder vi at se vognene efter i sømene.



CABBY



Cabby har beholdt karrosseri-designet fra 06, men det har også moderne linjer og en funktionel gaskasse.

Kørsel: Cabbyen er udstyret med et AL-KO chassis til 1.350-1.700 kg med AKS 2004 slingrekobling. Cabby har valgt at montere Al-KO's ATC anti-slinger system på alle deres modeller. Vognen er let at koble på bilen. Kørslen omfatter både hovedveje og almindelige landeveje, hvor Cabby viser stabilitet, selv om testvognen kun har almindelige helårsdæk monteret. Jeg oplevede kun den sædvanlige op- og nedvuggen, som altid forekommer ved AL-KO's 2004 slingrekobling. Vognen er 246 cm bred med et kugletryk på ca. 45 kg med en tom vogn og kun én fuld 11 kg svensk gasflaske.

Rangering: Cabby's forreste støtteben er fastgjort så

langt inde på vangen, at man skal bukke sig helt i knæ for at kunne fastgøre håndsvinget på spindlen og få de forreste støtteben ned på plads. Dog er der monteret et indførringsrør, så spindlen er nem at ramme med håndtaget. De bageste bliver spolet ned, hurtigt som en leg. Derefter tager det kun to minutter at fastgøre elkabel og åbne for gassen.

Karrosseri: Cabby's gaskasse er udmærket med en god og stabil klap (a la "Knaus") med to gasdæmpere og tre paler, som låser klappen, når den er nede. Det er let at sætte gasflasken på plads, og den fastgøres lige så nemt. Der er rigeligt med plads til skammel, elkabel, håndsving mv. Fronten er buet, dog har den

skarpe hjørner mod siderne, som desværre ikke hjælper på aerodynamikken, bløde hjørner giver lavere cv-værdi, men alt i alt et vellykket design og konstruktion med mange smarte detaljer som strøm- og tv-udtag og serviceklap til skuffen til ski.

Varmesystem: I Cabby 620 F3+ er der mulighed for at lukke for én af de tre gulvvarmestrenger, hvis f.eks. kæledyret skal ligge køligt ved døren. En rigtig god og gennemtænkt feature. Der er monteret seks radiatorer på anlægget. Gulvvarmen i denne vogn er ganske effektiv, temperaturen ligger konstant mellem 20° og 25°C, men et par måtter vil bringe komforten helt til tops. Hver morgen er der dug/kondens på ruderne bag rullegardinerne, og generelt er den relative luftfugtighed 17% højere end i Kabe. På en eller anden måde henter Cabby en mere stabil performance ud af anlægget end Kabe, rumtemperaturen og komfortfølelsen er overraskende bedre i denne vogn.

Cabby brugte lige i underkanten af 9 kg gas på 4½ dag, hvilket er det mindste forbrug af de to vogne. I perioden ligger udetemperaturerne på 1° til -4° C om dagen og mellem -5 til -9°C om natten. Vognens el-patron er tændt på 2kW i Alde fyret for at hjælpe lidt på gasforbruget.

Soverum: Cabbyens seng har et manuelt justerbart hovedgærde, en 4 cm topmadras, sengebelysning og aflæggerplads - alle features, som tilsammen giver gode muligheder for et hyggeligt og brugbart soverum. Madrassen føles en kende blød, så man vender sig mange gange i løbet af natten. Sengen måler i 620 F3+ udgaven 195 x 144/-126 cm, med en tilspidsning i benenden. Rummet er omkranset af særdeles rumme-

lige overskabe med flotte låger.

Siddegruppe: I Cabbyen er alle forskrifter mht. klimaryglæn, luftcirkulation mv. overholdt til punkt og prikke, så på den tekniske side er alt i top. Hynderne er som før omtalt også i topkvalitet med god siddedybde (siddedybde 54/44cm, siddehøjde 50cm), så det er muligt at variere sin siddeposition, hvis det er nødvendigt. Den praktiske skuffe til ski mv. tager noget rum i det langsgående magasin. Siddegruppen omdannes let til seng, man skal kun bruge en ekstra hynde, men den optager selvfølgelig opmagasineringsplads, når den ikke er i brug, lige meget hvor man stuver den.

Skabe: Cabbyen rummer masser af skabe og stuverum. Man skal virkelig have mange pakkelliker med for at fylde alle disse skabe op. Til venstre for indgangsdøren forefindes et praktisk, åbent garderobeskab til overtøj eller fugtigt skitøj med varmlufthuller i bunden. Også skoskabet under siddegruppen har varme, så skoene er lune og tørre, når man tager dem på igen. Alt er lavet efter bogen, så luften kan cirkulere uhindret rundt i vognen. Der er ikke så meget mere at sige, end at opgaven er udført til punkt og prikke. Skabslågerne er monteret med hængsler af forsvarlig styrke og skal nok holde i lang tid.

Køkken: Cabbyens køkken har undergået en regulær revolution af gigantiske design dimensioner.

Gourmet kaldes det nye køkken, og navnet er valgt. Det følger tidens trend med "brede" skuffer og easy lock, som selv lukker skufferne det sidste lille stykke. Testvognen er ikke udrustet med ovn eller et stort 175 ltr. køleskab,

som kan følge med vognen, hvis den købes i Danmark. Hvorfor Cabby placerer oven i en af skufferne under køkkenbordet er en stor, stor gåde, brug dog pladsen over køleskabet i modsatte side. Det er jo ikke, fordi pladsen er overdådig, selv om der er den nødvendige plads til proviant, bestik og service. Køkkenbordet måler 167 x 63/66 cm, med en arbejds højde på 91 cm. Overskabene har også undergået en designmæssig forvandling og fremstår nu med acryllåger. Lyset er funktionelt placeret i en ovenlakeret bakke, hvor også emhætten er placeret. Et rigtigt "Gourmet-køkken", eller som

de siger på campingpladserne – et Lene og Thomas køkken.

Toilet og bad: Cabby toilet- og baderum er placeret i det bageste hjørne ved siden af sengen med fin plads til at bevæge sig rundt på. Rummet er udstyret med Thetford drejetoilet med elektrisk skyl. Vask- og spejlarrangement er i plast, med en roterbar hyl- desektion i midten og to spejle, og resten af udstyret tæller; radiator, lysbaldakin, badeplastbakke og tagluget til udluftning. Rummet er fornuftigt indrettet, men jeg mangler et bruseforhæng. Lyskontakten i 07-modellen er nu flyttet ud på væggen

lige til højre for døren – super, og stikkontakten er flyttet op til lofthøjde, stadig uden for baderummet.

Helhedsindtryk: Det gennemgående indtryk af Cabby 620+F3's indretning er overbevisende positivt. Der er rene linjer i designet af skabe, hynder, siddegruppe og soverum med en harmonisk farvesammensætning mellem træfinér og de valgte møbelstoffer. Det giver et indtryk af et ungt, moderne skandinavisk design for det yngre segment. Vognens belysning er ganske godt afstemt efter brugen af de forskellige afdelinger, placerin-

gerne af lamperne er overordnet set hensigtsmæssige.

Cabby er som standard rigt udstyret med mange funktionelle løsninger. For eksempel kan hele vognens installation styres fra et digitalt betjeningspanel. Det er smart, men kræver lige en indføring i menuerne.

Camping-Fritid testede også denne vogn sidste år, og under testen kommenterede vi flere ting ved Cabby's konstruktion og udstyr. Det er glædeligt at konstatere, at alle punkter er ændret eller forbedret – et stort bravo til fabrikken for dens lydhørhed.



Som 06-modellen har årgang 07 stadig langt ind til spindlen, men et nyt indføringsrør hjælper på sagen.



Vintertid og koldt vejr – jamen, så skal vinterristen da monteres over køleskabets udluftningsrist.



En af de helt store opdateringer, der er sket med 07-modellerne er det nye flotte "Gourmet-køkken" med brede, rummelige skuffer.



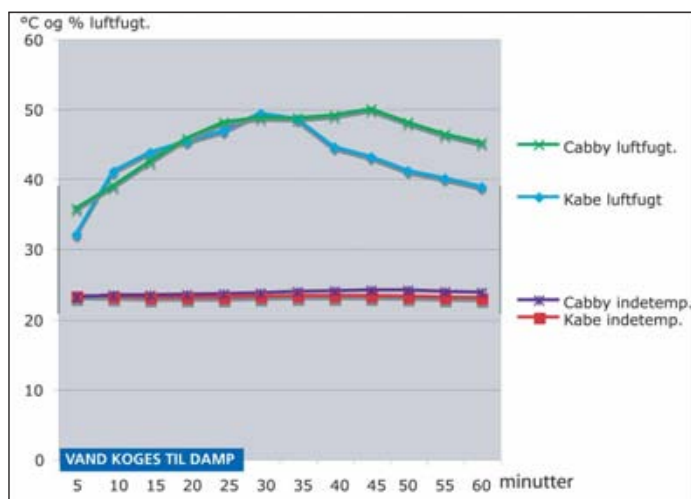
Sengen er redt op og venter bare på, at den trætte testperson tårner ind efter en lang dags arbejde.



KABE



Kabe har fået ny, aerodynamisk front til 07-sæsonen, men bevare knækket på taget. Gaskassen er igen i hele vognens bredde, som giver plads til alt nødvendigt udstyr og mere til. Vario Vent viser sin effektivitet.



Det ses klart af målingerne i skemaet, at luftfugtigheden markant falder efter 35 min. i Kabe, mens luftfugtigheden først daler svagt efter 45 min. i Cabby.

Kørsel: Kabe 560 Royal XL Ks ligger meget roligt og sikkert bag bilen både på motorvej og landevej, faktisk kan den stort set ikke mærkes, kun når det går op ad bakke. Denne vogn har et kugletryk på ca. 90 kg. Kabe 560 Royal er 248 cm bred og monteret på et BPW chassis til 1.450 – 1.600 kg og med en WS 3.000 sling-

rekobling. Til det danske marked er denne vogn monteret med alufælge og varevognsdæk af god kvalitet, testvognen har pigdæk monteret til det svenske vintervejr med sne- og isglatte veje.

Rangering: Kabe klarer øvelsen lidt bedre. Her er alle fire støtteben meget lette at be-

BORNHOLM CAMPING.dk

TILBUD FORÅR 2007 Indtil 29/6



Brochure 2007
2007@bornholm.org



Pakkerejse med egen campingvogn inkl. færge fra Ystad og 1 uges ophold
Ved max. 2 pers. **kr. 2.695**
Ved max. 5 pers. **kr. 2.995**
Rabat rejsedage mandag - torsdag kr. 400
Pensionist ved 2 pers. **kr. 2.145**

Hytter med toilet og bad:
1 uge 5 pers. inkl. Øresundsbro og færge. **kr. 4.795**
Pris eksempel lavsæson
4 pers. hytte uden toilet fra kr. 3.350



Det lille Rejsebureau

Kapelvej 57 • 3700 Rønne • Tlf. 56 95 67 85
www.bornholmcamping.dk



tjene med håndsvinget, og støttebenene spoles ned i en fart, uden at jeg skal søle mine bukser til. Alle fire støtteben er vinklet, så man spoler dem ned fra siden af vognen. Det er godt tænkt og burde være standard på alle mærker. Derefter tager det også kun et par minutter at montere el og gas.

Karosseri: Kabe's gaskasse er igen i hele vognens bredde, som giver plads til alt nødvendigt udstyr og mere til. Klappen åbnes ved at dreje et centralt placeret håndtag, svinger op om to gedigne svingarme og holdes åben af to gasdæmpere. Hele bevægelsen vidner om funktionalitet og kvalitet. Også dette karosseri har smarte detaljer, bl.a. serviceklap til ski, som stuves under siddegruppen, strømudtag, udvendigt bruseudtag mv.

Fronten er redesignet og har fået en bedre aerodynamisk afrundet form, som samtidig

giver Kaben et mere moderne udseende.

Varmesystem: I Kabe er det som sagt i princippet det samme anlæg. Der er generelt en forskel på ca. 2-3° fra vægge og møbeloverflader til lufttemperatur, så det er inden for de normalt acceptable variationer. I denne vogn ligger der en letforståelig og pædagogisk guide til at starte varmesystemet, ud over den sædvanlige brugsanvisning, som altid er skrevet af ingeniører til ingeniører – altså nærmest uforståelig. Uha for nogle kolde fødder – i perioder – gultemperaturen svinger kraftigt mellem 14,5°C og 23°C alt efter, om cirkulationen er i drift eller står stille. For at modvirke denne ubehagelighed, programmerer vi styringen, så cirkulationen konstant er tændt – dette fjernede problemet. Vario Vent systemet er effektivt, det holder luftfugtigheden stabil på ca. 24 - 30%, når det er frost-

vejr udenfor. Vi tester systemet ved at lade 500 ml vand koge til damp og derefter måle luftfugtigheden med Vario Vent på "medium" – man kan se resultatet i faktaboksen.

Kabe brugte 11 kg gas på 4 1/2 dag. I perioden ligger udetemperaturerne på 1° til -4° C om dagen og mellem -5 til -9°C om natten. El-patronen er sat til 2kW i Alde-fyret for at hjælpe lidt på gasforbruget.

Soverum: Sengen i Kabe er regulær med målet 198 x 146/126 og med en behersket tilspidsning, som ses ved mange franske senge. Madrassen er tilpas hård, så faktisk oplever jeg at vågne i samme position, som jeg faldt i søvn i. Ved hovedgærdet er der monteret en hyldektion flankeret af to spejle i s-form, enheden følger hovedgærdets øverste kant og giver en harmonisk overgang fra seng til væg. To spots er placerede på siden af hyldektionen og

giver et punktformet lys, der hvor man vil have det. Der er overskabe med åben hylde underst hele vejen rundt i soverummet, så der er masser af hyldecentre. På vognens side er der en lem til udluftning og en Vari Vent-ventil, så alle muligheder for at styre luftfugtigheden er til stede.

Siddegruppe: Kabe's siddegruppe (siddedybde 50/46cm, siddehøjde 54cm) har gennemgående de samme overbevisende kvaliteter. Også her er alle forskrifter mht. klimaryglæn, luftcirkulation mv. overholdt til punkt og prikke, så på den tekniske side er alt i top. Kabes siddegruppe er bare lige det nyk større, og det er nemmere at komme ind til de midterste pladser, hvilket retfærdiggør et point mere end Cabby. Kabes siddegruppe omdannes også let til en sengeafdeling, men også her har man den irriterende, nødvendige ekstra hynde, som er et problem, >>

el delfin verde

DCC Europa Preis 2001

SPANIEN

Wi-Fi ZONE

En af de bedste og skønneste feriepladser på COSTA BRAVA

Udlejning af bungalows og lejligheder

åben fra 01.04 til 30.09

Beliggende i et meget roligt område, direkte ved en kilometerlang finsandet strand. Vi råder over Costas største ferskvandssvømmebassin og forøvrigt også over områdets største standpladser. Mange grønne områder og skyggefulde grupper af træer, indkøbscenter. Eget drikkevandsanlæg. Tre barer, to restauranter, to grill'er, pizzeria, to snackbarer og strandbar. Stor sportsplads for håndbold, volleyball, basketball, badminton og fodbold, otte tennisbaner, minigolf (3.000 m². 18 huller), windsurfskole. Organiserede festaftener, disco "Light"-dansaftener, udflugter, sportskonkurrencer og bio/videoforestillinger. Otte moderne sanitærbygninger med varmt vand overalt. Valutaveksling, safe, læge- og telefontjeneste. Padling og skateramper. Cybercafé. Grill udlejes.

www.eldelfinverde.com . info@eldelfinverde.com

Apartat de correus 43 . E-17257 TORROELLA DE MONTGRI . Tel. (34) 972 758 454 . Fax (34) 972 760 070

lige meget hvor den ligger, når den ikke er i brug.

Skabe: Kabes overskabe er relativt små, og det kan knibe lidt med at stuve større effekter i dem. Til gengæld kan der ikke sættes en finger på det håndværksmæssige, alt er lavet af gedigne materialer. F.eks. har skabslågerne over siddegruppen to gasdæmpere – en i hver side, så lågerne ikke kan trækkes skæve, (hvorfor så ikke i soverummet). Garderobeskabene er lige i skabet, hvis jeg må udtrykke det sådan, perfekte til formålet og udført til ug med kryds og slange. Generelt er dobbeltbundene i magasiner også overbevisende udført. Entréhjørnet er prydet af et skabsarrangement med hylder og barskab, som fungerer efter hensigten, men jeg savner et sted at hænge jakken eller andet

overtøj i stedet for på knagerne, så de fylder det meste af døråbningen.

Køkken: Kabe Royal 560 har suverænt det bedste udstyr i gaskomfur, emfang og belysningen under overskabene og i baldakinen, som får kongelige karakterer frem i enhver, som skal arbejde i køkkenet. Men så daler begejstringen, når blikket falder på overskabene. De midterste skabe er reducerede i højden for at give plads til styringspanelet og ur med logo. Disse kunne lige så godt være placeret andet sted, og ikke optage dyrebare kubikcentimeter til glas, krus og service. Køkkenbordet måler 176 x 58 cm med en arbejds-højde på 94 cm. Det giver rigeligt med afsætningsplads og arbejdsrum til kulinariske øvelser i køkkenet. Køkkenskabene med skuffer til bestik, grej og skabe til

proviant fungerer. Køle-frys-søjlen er på 175 ltr. med separat fryseskab og er placeret i modsat side af køkkenbordet.

Køkkenet ville fortjene topkarakteren på ti, hvis Kabe fjernede de umoderne udtræksplader, fik mere plads i overskabene og monterede udtrækskurve til proviant og gryder, potter og pander.

Toilet og bad: Kabes toilet og baderum følger samme koncept som Cabbys, men her følger badeforhænget med som standardudstyr. Dog virker indretningen mere funktionel og helstøbt i denne vogn. Selv om rummet er intimt, er der stadig plads til at strække sine lange ben, hvis man sidder på tønden. Alle skabe er i træ, endda toilet-skabet, så badning må – selv med forhænget – betragtes som risikofyldt, særligt når

kontakterne til lyset er placeret på vaskens underskab.

Helhedsindtryk: Kabe 560 Royal XL Ks efterlader et overbevisende og funktionelt indtryk. Denne vogn fremtræder som en hyggelig "stuga" – følelsen i denne vogn er mere nærværende, men også lidt mere kompakt pga. knækket, som loftet har over siddegruppen. Vognen appellerer givetvis også til et publikum med mere klassisk smag. Kabe kan, på trods af ganske få og små skønhedspletter ved køkkenskabene, sagtens danne rammerne om lange ferier – sommer som vinter. Særligt skal køkkenet med det kongelige gaskomfur fremhæves og det hyggelige soverum får også anerkendelse.

Belysningen er gennemtænkt med smarte features som lysdæmpning.



Uden mad og drikke duer helten ikke, derfor er det kærkomment at kunne riste brød i et royalt komfur.



Kabe – de letteste støtteben at spole ned – ingen ømme knæ eller tilsolet tøj – tommelen op for Kabes løsning.



Kabe karrosseriet har mange smarte detaljer, bl.a. serviceklap til ski, som stuves under siddegruppen, og et strømudtag samt et udvendigt bruseudtag mv.



Kabes siddegruppe i hele vognens bredde. Det er bare lige et nyk større og nemmere at komme ind til de midterste pladser end Cabbys.

DUELL

Giganternas kamp – en jätte mot en annan – man kan kalla det vad man vill, men en dust mellan de två svenska helårs- eller vintervagnarna berör många känslor hos de många anhängarna i Danmark. Kabe är marknadsledande i Norden med Cabby försäljningsmässigt på andra plats.

De två svenska jättarna bland vinterbonade husvagnar står uppställda i det kalla vintervädret på Munkebergs Camping utanför Filipstad.

Cabby – Kabe

Vem är bäst när det gäller teknik, och kan man överhuvud taget uppmäta någon skillnad mellan de båda konstruktionerna? Kanske kan vi finna svaren i denna duell.

KÖRNING

Cabby hamnar främst när det gäller körning, genom det standardmonterade antisladdsystemet ATC från AL–KO.

Cabby 9 poäng

Stabil och säker med ATC, friktionskopplingen bör konstrueras om så att den inte vaggar så mycket upp och ner för att få en 10, men det är AL–KO:s uppgift.

Kabe 8 poäng

Lugn och stabil, inget vaggande, märks endast i backar, men det gör alla släp. Här saknas ett ATC-liknande arrangemang.

MANÖVRERING/UPPSTÄLLNING

Kabes placering av stödbenen är förebildlig – en toppendetalj.

Cabby 7 poäng

Där är för långt in till de främre spindlarna, dessa bör flyttas ut mot sidan, se Kabe.

Kabe 9 poäng

Det är lätt att komma åt stödbenen, enklare kan det inte bli, endast med eldrivna stödben blir det bekvämare.

KAROSS OCH GASOLKOFFERT

Kabes nya front är den mest aerodynamiska av de båda vagnarnas.

Cabby 9 poäng

Eleganta, rena linjer, men aerodynamiken vid främre hörnen bör vara bättre, därför får den inte fler poäng.

Kabe 9 poäng

God aerodynamik – men är det inte dags att slopa vinklingen i taket.

VÄRMESYSTEM

Cabby får ut ett stabilare resultat av värmesystemet än Kabe. Rumstemperaturen och komfortkänslan är överraskande bättre i denna vagn.

Cabby 10 poäng

Ett suveränt värmesystem –kan inte bli bättre. Samma temperatur överallt och en jämn värmekänsla från golvvärmen. Förbrukade inte mer än 83 g/h motsvarande 9 kg på 4,5 dagar (se diagrammet).

Kabe 9 poäng

Ett välbyggt system men golvvärmen kändes inte tillräckligt stabil och förbrukningen var den högsta med ca 101 g/h dvs. 11 kg på 4,5 dagar (se diagrammet).

SOVRUM/SÄNGAVDELNING

Kabes sovrum är det mest trivsamma anser testgänget, dock utan att överglänsa Cabbys.

Cabby 8 poäng

En utmärkt bädd med resårmatrass och bäddmatrass, ett fint sovrum. Höj/sänkbart huvudgärde i lamellbotten ökar poängen, annars lite naket och opersonligt.

Kabe 8 poäng

En härlig, ordinar bädd med lagom fast resårmatrass och bäddmatrass. Endast en större säng skulle ge fler poäng. Ventilationsluckan är en fiffig detalj för tjuvsäker ventilation.

SITTGRUPP

Kabes sittgrupp är klart den större och den där det är lättast att komma in till mittplatserna – en trivsam plats att tillbringa många timmar.

Cabby 8 poäng

Gott om fin sittplats men lite bökit att komma in till de innersta platserna.

Kabe 9 poäng

Mer än gott om plats, perfekt helt enkelt.

KÖKSDELEN

Det är lite bittert att konstatera att Kabe snubblar på målsnöret med små överskåp och slöseri med plats till styrmoduler som lika väl kunnat sitta någon annanstans, när nu köket är utrustat med en fantastisk gasspis och spiskåpa.

Cabby 9 poäng

Ett Gourmet-kök som redan i standardutförande förtjänar det bästa när det gäller ugn, kyl/frys osv.

Kabe 8 poäng

SÅ FLOTT, men saknar pricken över i. Med större överskåp och bredare lådor under köksbänken skulle betyget bli 10 – det förtjänar spisen och spiskåpan...

Cabbys gourmet-kök får högre poäng för sina breda lådor, som pekar på en ny trend i utformningen av husvagnspentryn.

GARDEROBER OCH SKÅP

Till vänster om entrédörren på Cabbyn sitter en praktisk, öppen garderob för ytterplagg eller fuktiga skidkläder med varmlufthål i botten.

Cabby 8 poäng

Överdådigt med kvalitetsplats, härligt stora dörrar som gör det lätt att stuva i skåpen.

Kabe 8 poäng

Mängder av plats, utmärkt med gasfjädrarna, men sådana borde sitta på alla luckor. Låga överskåp, slopa vinklingen i taket och gör överskåpen i standardhöjd så blir det minst 9 poäng.

TOALETT/DUSCH

Kabes toalett- och duschrum är välfungerande och genuint. Även om utrymmet är litet finns det plats att sträcka på benen när man sitter.

Cabby 7 poäng

Funktionellt men lite naket – kan bli bättre med ny design, som i köket, det är vagnen värd. Inför säsongen -07 har toaletten fått nya speglar och träskåpet för toalettartiklar har försvunnit. Om detta är bättre är tveksamt. Alla skåp bör vara av trä för att hålla samma standard som resten av inredningen.

Kabe 8 poäng

Litet men funktionellt. Gör utrymmet lite större så blir det fler poäng.

HELHETSINTRYCK OCH ANVÄNDBARHET

Cabbys kaross har moderna linjer och chassit är utrustat med AL-KO ATC antisladdsystem för säker körning.

Cabby 8 poäng

Övertygande och tjustigt – se ovan och omdömet hamnar nära 100.

Kabe 8 poäng

Övertygande och tjustigt – det samma gäller här.

KONSTRUKTION, TEKNIK m.m.

DCUs testpanel har försökt att på ett objektivt sätt bedöma användarvänligheten hos de två vagnarnas uppbyggnad. Från fabrikena har vi fått uppgift om isolermaterialet och har försökt att kalkylera fram ett U-värde med hjälp av ett väggkonstruktionsprogram. Sedan har vi mätt upp lufttemperatur och relativ luftfuktighet i vagnarna medan vi haft en temperaturgivare placerad mellan vagnarna. Under testen uppmättes vindstyrkor på under 6 m/s från nordväst, det vill säga längs med vagnarna så att ingen vagn har stått i lä för den andra. Gasolförbrukningen har mätts med våg, d.v.s. startvikt med full flaskas och flaskans vikt efter testen.

Översikt (10 poäng per område = summa max 100)

	Cabby	Kabe
Manövrering och uppställning	7	9
Kaross och gasolkoffert	9	9
Värmesystem	10	9
Sovrum/sängavdelning	8	8
Sittgrupp	8	9
Garderob och skåp	8	8
Köksavdelning	9	8
Toalett/dusch	7	8
Användbarhet och helhetsintryck	8	8
Körning	9	8
Totalt	83	84

Cabby isolering

Värmeförlusten genom väggarna är $0,88\text{W/m}^2/\text{K}$. Ju lägre tal desto bättre.

Isoleringen i väggar och tak består av polyuretanskum (PUR) med densitet 50–52 kg/m³. Golvet är isolerat med material av densitet 55–60 kg/m³. Tjockleken på isoleringen är 32 mm i väggar plus alu-plåt och fanér, vilket blir totalt 37 mm, 36 mm i taket och 36 mm i golvet vilket med golvplatta ger ett mått på 45 mm. Cabbys unika väggkonstruktion av polyuretanskum ger intryck av styrka och hög isolerförmåga. Ingen av väggarna verkade kall när man kände med handen och temperaturmätningarna visade också en acceptabel temperaturskillnad på endast 2°C lägre än i själva vistelseutrymmet (22°).

Kabe isolering

Värmeförlusten genom väggarna är $0,71\text{W/m}^2/\text{K}$. Ju lägre tal desto bättre.

Ecoprim heter isoleringsmaterialet i denna vagn. Här används 36 mm isolering i hela konstruktionen och därmed blir väggarna 41 mm tjock, när man räknar med alu-plåten och fiberplattan, taket blir 43 mm och golvet hela 49 mm. Densiteten på Ecoprim-isoleringen ligger i genomsnitt på 26 kg/m³.

Karossen är av sandwichkonstruktion med plastreglar för att i största möjliga utsträckning förhindra fuktupptag. Längs golvets ytterkant sitter en ventilerande matta som gör att ev. fukt samlas ner mot golvet och snabbt torkar när värmen är igång. Vid minusgrader under testen kunde vi uppmäta en relativ luftfuktighet ca 10 % lägre än i Cabby.

I diagrammet ovan framgår tydligt skillnaderna i vagnarnas konstruktion. Mätningarna gjordes under en 15-timmarsperiod från kl 21 till 09.30 nästa förmiddag. I båda vagnarna är värmesystemet inställt på 22°C. Uttemperaturen varierar mellan -0,4°C och -8,1°C. Under denna period håller Cabby den stabilaste innetemperaturen: 21,7°C till 22,6°C, alltså en svängning på endast 0,9°C, medan Kabe varierar 2,8°C, mellan 19,1°C och 21,9°C. Luftfuktigheten ligger generellt lägre i Kabe med mätvärden mellan 32,1 och 37,1 %, medan Cabby ligger mellan 47,4 och 43,4%.

MÄTNINGARNA VISAR ...

Alla mätresultaten behandlas och analyseras i den bärbara datorn.

Som framgår av diagrammet är vagnarna nästan helt likvärdiga, med Kabe som den som tar flest poäng, men man kan inte bortse från Cabbys poäng i de tre viktiga tekniska egenskaperna: körning, kaross och värmesystem. Summan av dessa är 27-25 till Cabbys fördel. Övriga poäng bygger på subjektiva bedömningar som kan diskuteras i oändlighet men å andra sidan framstår Kabes interiörer som mer gedigna och präglade av hantverk, med många fina detaljer som exempelvis dubbla gasfjädrar på luckorna. Det är lite som att jämföra snickerihantverk med maskinsnickeri. Cabbys interiörer har också hög kvalitet men ger inte samma hantverkskänsla. Däremot har formgivarna funnit lösningar för kök och entrégarderob som Kabe har något att lära av.

Hårt polyuretanskum (PUR)

Material: Polyuretanskum framställt av polyol och isocyanat.

Densitet

50–60 kg/m³

Värmeledningsförmåga* (isolering):

λ 0,034 W/m²/°C

Ecoprim

Densitet:

26 kg/m³

Vattenupptagning: < 0,2 volym% kg/m²
Värmeledningsförmåga* (isolering): λ 0,030 W/m²/°C

*Ju lägre tal desto bättre.

Slutsatser

Cabby klarar att styra värmen med bättre stabilitet än Kabe, möjligen på grund av den lägre luftväxlingen som endast sker genom tvångsluftning. Cabbys ingenjörer har arbetat igenom ventilationsproblematiken och sökt hantera luftväxlingen tillsammans med värmeregleringen så att kallraset fördelas jämnt och snabbt utan kondens. Ventilationen i Kabe har lösts på annat sätt med Vario Vent-systemet. Det medför att Kabes luftutbyte genomsnittligt ligger ungefär 1/5 högre, vilket framgår av diagrammet över luftfuktigheten – Kabes 35 % jämfört med Cabbys 45 %. Detta beror troligtvis på den ökade luftväxlingen med Vario Vent och den ca 0,5 m² större fönsterytan (större panoramafönster fram och Heki II).

De båda testekipagen kämpar sig fram på svenska vintervägar.

TOUR de Cabby – Kabe

Två husvagnar på väg genom det svenska landskapet insvept i vinterklädnad av en sällsynt gäst, Kung Bore. Stefan Rosendal och Henning Klibo testkör två av de helårsvagnar som säljer bäst på den danska marknaden.

Tyvänn har Kung Bore låtit vänta på sig så att färden har skjutits upp några gånger men slutligen i vecka 5 lovar väderleksrapporterna det bästa man kan önska av snö och kyla när helårs- eller vinterhusvagnar ska testas. Testrundan går på svenska vintervägar kring Väneren, och färden till mötesplatsen körs försiktigt på grund av isbelagda vägar. Som bas väljs en trevlig campingplats med ett optimalt läge och tillräckligt avstånd till Vänerens relativt varma vatten. Munkeberg Camping i Filipstad ligger alldeles intill en tillfrusen sjö i kuperad terräng och vi kan ställa upp husvagnarna inför testet så att vi får en pittoresk bakgrund. Filipstad är en mindre stad med nära till skidorterna i Dalarna och Värmland. I stan ligger också Wasa knäckebrödsfabrik som ger arbete i närområdet. När vi väl kommit fram till avtalad plats börjar vi att granska vagnarna i sömmarna.

CABBY

Cabby har behållit karossutformningen från 2006 men den har ändå moderna linjer och en praktisk gasolkoffert.

Körning: Cabbyn har ett AL–KO-chassi för 1.350–1.700 kg med AKS 2004 friktionskoppling. Cabby har valt att montera AL–KO:s ATC antisladdsystem på alla sina modeller. Vagnen är lätt att koppla till bilen. Körningen omfattar både huvudvägar och vanlig landsväg, där Cabby visar sig stabil även om testvagnen bara är utrustad med vanliga åretrundäck. Jag upplevde endast det vanliga upp-och-ner-gungandet som alltid förekommer med AL–KOs friktionskoppling 2004. Vagnen är 246 cm bred och har ett kultryck på ca 45 kg med tom vagn och endast en fylld 11 kg svensk gasolflaska.

Manövrering/Uppställning: Cabbys främre stödben sitter så långt in att man behöver bocka sig ner på knä för att sätta veven på spindeln och få benet på plats. Där finns dock ett införingsrör så det är lätt att hitta spindeln med veven. De bakre benen vevas ner lätt som en plätt. Sen tar det bara två minuter att ansluta elkabeln och öppna för gasolen.

Kaross: Cabbys gasolkoffert är utmärkt med en bra och stabil lucka (à la "Knaus") med två gasfjädrar och tre kolvar som låser i nerfällt läge. Det är lätt att sätta flaskan på plats och det är lika lätt att förankra den. Här finns gott om plats till pall, elkabel, handvev m.m. Fronten är svängd men den har skarpa hörn mot sidorna som inte hjälper aerodynamiken. Mjuka hörn ger lägre CV-värde men totalt sett är det en lyckad design och konstruktion med många smarta detaljer som el- och TV-uttag och en servicelucka till utrymmet för skidor.

Värmesystem: På Cabby 620+ F3 finns möjlighet att stänga av en av de tre golvvärmeslingorna om t.ex. husdjuret ska ha det svalt vid dörren. En riktigt bra och genomtänkt finess. Där finns sex radiatorer anslutna till värmeanläggningen. Golvvärmen i denna vagn är ganska effektiv, temperaturen ligger konstant mellan 20 och 25°C och med ett par mattor blir komforten fulländad. Varje morgon finns där imma/kondens på rutorna bakom rullgardinerna och rent allmänt ligger den relativa luftfuktigheten 17 % högre än i Kabe. På ett eller annat sätt får Cabby ett stabilare resultat av värmesystemet än Kabe. Innetemperaturen och komfortkänslan är överraskande bättre i denna vagn.

Cabby förbrukade strax under 9 kg gasol på 4½ dag, vilket var lägst av de två vagnarna. Under perioden ligger utetemperaturen på +1 till -4°C under dagen och mellan -5 och -9°C på natten. Vagnens el-patron är inställd på 2 kW i Alde-pannan för att hålla nere gasolförbrukningen.

Sovrum: Sängen har ett manuellt ställbart huvudgärde, en 4 cm bäddmadrass, sängbelysning och avställningsplats – finesser som tillsammans ger goda möjligheter för ett trivsamt och användbart sovrum. Madrassen känns en aning mjuk så man vänder sig många gånger under natten. Sängen i 620+ F3 har måtten 195 x 144/126 cm, med avsmalnande fotända. Rummet omges av rejält rymliga överskåp med snygga luckor.

Sittgruppen: I Cabby-vagnen har alla föreskrifter följts till punkt och pricka när det gäller ventilerade ryggstöd, luftcirkulation m.m. så tekniskt är allt på topp. Dynorna är som tidigare nämnts i toppkvalitet med rätt sittdjup (sitsdjup 54/44 cm, sitthöjd 50 cm), så det går att variera sittställningen om så behövs. Den praktiska lådan för skidor och annat tar en del plats i det långsgående förvaringsutrymmet. Sittgruppen förvandlas lätt till säng. Man behöver bara en extra dyna, men den tar förstås plats när den inte används, lika mycket var man än stuvar undan den.

Skåp: Cabby-vagnen har plats för en massa skåp och stuvningsutrymmen. Det krävs verkligen mycket pryglar för att fylla alla dessa skåp. Till vänster om entrédörren finns en praktisk, öppen garderob för ytterplagg eller fuktiga skidkläder med varmluftshål i botten. Även skoskåpet under sittgruppen har värme så att skorna är varma och torra när man tar på dem nästa gång. Allt är gjort enligt boken så luften kan cirkulera fritt i vagnen. Det finns inte så mycket mer att säga än att uppgiften har utförts till fullo. Skåpsluckorna sitter med kraftiga gångjärn och kommer nog att hålla länge.

Köket: Cabbys kök har undergått en regelrätt revolution när det gäller designen. Gourmet kallas det nya köket, och det är ett passande namn. Det följer tidens trend med breda lådor som stänger sig själv sista biten. Testvagnen har inte någon ugn och inte heller det stora kylskåpet på 175 liter, vilket kan ingå i vagnen när den köps i Danmark. Varför Cabby har placerat ugnen i en av lådorna under köksbänken är en stor gåta. Använd i stället platsen över kylskåpet på motsatt sida. Det är ju inte så att utrymmet är överdådigt, även om där finns tillräckligt med plats för matvaror, bestick och husgeråd. Köksbänken mäter 167 x 63/66 cm med en arbetshöjd på 91 cm.

Överskåpen har också genomgått en förvandling när det gäller designen och har nu fått akrylluckor. Belysningen är praktiskt placerad i en ugnslackerad bricka där också spiskåpan sitter. Ett riktigt Gourmet-kök, nästan precis som om jag själv hade utformat det.

Toalett och dusch: Cabbys toalett och duschrum är placerat i det bakre hörnet vid sidan av sängen med gott om plats att röra sig. Utrymmet är utrustat med en svängbar Thetford toalettstol med eldriven spolning. Handfat och speglar är i plast med en vridbar hyllsektion i mitten och två speglar, och dessutom finns radiator, ljusramp, duschtråg av plast och taklucka för ventilation. Utrymmet är vettigt inrett, men jag saknar ett duschdraperi. Belysningsströmbrytaren i modell 07 sitter nu på väggen precis till höger om dörren – toppen, och vägguttaget är flyttat upp i takhöjd, fortfarande utanför våtavdelningen.

Helhetsintryck: Det genomgående intrycket av Cabby 620+ F3:s inredning är övertygande positivt. Det är rena linjer i utformningen av skåp, dynor, sittgrupp och sovavdelning med harmonisk färgsättning på träfanér och de valda möbelygerna. Det ger intryck av ung modern skandinavisk design för ett yngre kundsegment. Vagnens belysning är ganska väl anpassad till de olika avdelningarnas användning. Lampornas placering är totalt sett ändamålsenlig.

Cabby har som standard många funktionella lösningar. Till exempel kan alla vagnens system styras från en digital manöverpanel. Det är fuffigt men kräver att man sätter sig in i menyerna.

Camping-Fritid testade denna vagn även förra året och då kommenterade vi flera punkter i Cabbys konstruktion och utrustning. Det är glädjande att kunna konstatera att alla punkter har ändrats eller förbättrats – en eloge till fabriken för dess lyhördhet.

Liksom på modell 06 har årgång 07 fortfarande långt in till spindeln men ett nytt införingsrör hjälper.

Vinter och kyla – då ska vintergallret sättas på kylskåpets ventilationsöppning.

En av de riktigt stora moderniseringar som skett på modell 07 är det nya stiliga Gourmet-köket med breda, rymliga lådor.

Sängen är nybäddad och väntar bara på att den trötte husvagnstestaren ska lägga sig till ro efter en lång dags arbete.

KABE

Kabe har fått en ny aerodynamisk front i modell 07 men har bibehållit vinklingen av taket. Gasolkofferten sträcker sig nu över hela vagnens bredd och rymmer all nödvändig utrustning och mer därtill. Vario Vent bevisar sin effektivitet.

Körning: Kabe 560 Royal XL Ks ligger mycket lugnt och säkert bakom bilen både på motorväg och på landsväg. Den märks praktiskt taget enbart i uppförsbacke. Denna vagn har ett kultryck på ca 90 kg. Kabe 560 Royal har en bredd på 248 cm och sitter på ett BPW-chassi för 1.450–1.600 kg med en WS 3.000 friktionskoppling. För den danska marknaden är denna vagn försedd med aluminiumfälgar och lastbilsdäck av god kvalitet. Testvagnen har dubbdäck för svenskt vinterväglag.

Manövrering/Uppställning: Kabe klarar uppgiften något bättre. Alla fyra stödbenen är mycket lätta att manövrera med veven och stödbenen vevas ner snabbt utan att man

behöver smutsa ner byxorna. Alla fyra benen är vinklade så att man vevar ner dem från sidan av vagnen. Det är en god tanke och borde vara standard på alla märken. Sedan tar det bara ett par minuter att ansluta el och gasol.

Kaross: Kabes gasolkoffert sträcker sig nu över hela vagnens bredd och rymmer all nödvändig utrustning och mer därtill. Luckan öppnas genom att man vrider ett mittplacerat handtag, fälls upp på två rejäla svängarmar och hålls öppen av två gasfjädrar. Hela rörelsen vittnar om funktionalitet och kvalitet. Även denna kaross har smarta detaljer såsom servicelucka för skidor som stuvats under sittgruppen, eluttag, utvändigt duschanslutning m.m. Fronten är omgjord och har fått bättre aerodynamiskt avrundad form som samtidigt ger Kabe-vagnen ett modernare utseende.

Värmesystem: I Kabe sitter som sagt i princip samma anläggning. Där finns rent allmänt en skillnad på 2–3°C mellan väggar/möbelytor och lufttemperaturen, så den ligger inom vad som normalt kan accepteras. I denna vagn medföljer en lättfattlig och pedagogisk handledning för hur värmesystemet startas, utöver den vanliga instruktionsboken som ju är skriven av tekniker för tekniker – alltså närmast obegriplig. Usch, för kalla fötter – ibland. Golvtemperaturen svänger kraftigt mellan 14,5°C och 23°C beroende på om cirkulationen är igång eller inte. För att undvika detta obehag ställde vi in styrningen så att cirkulationen går hela tiden – detta eliminerade problemet. Vario Vent-systemet är effektivt, det håller luftfuktigheten stabilt på ca 24-30 % med minusgrader utanför. Vi testar systemet genom att låta en halv liter vatten koka till ånga och mäta luftfuktigheten med Vario Vent på mellanläge – resultatet framgår av diagrammet.

Kabe-vagnen använde 11 kg gasol på 4½ dag. Under perioden ligger utetemperaturen på +1 till -4°C under dagen och mellan -5 och -9°C på natten. El-patronen är inställd på 2 kW i Alde-pannan för att hålla nere gasolförbrukningen.

Sovrum: Sängen i Kabe är rejäl med måtten 198 x 146/126 med en måttlig avsmalning som man kan se på många franska sängar. Madrassen är precis lagom hård så att jag faktiskt upplever att jag vaknar i samma ställning som jag somnade. Vid huvudändan sitter en hyllsektion som omges av två speglar i S-form, sektionen följer huvudändans ovkant och utgör en harmonisk övergång från säng till vägg. Två spotlampor sitter vid sidan av hyllsektionen och ger punktbelysning där man behöver det. Där finns överskåp med en öppen hylla nertill hela vägen runt i sovrummet så där finns många hyllmeter. På vagnens sida sitter en ventilationslucka och en Vari Vent-ventil, så det finns alla möjligheter att styra luftfuktigheten.

Sittgruppen: Kabes sittgrupp (sitsdjup 50/46 cm, sitthöjd 54 cm) har genomgående samma övertygande kvaliteter. Även här har alla föreskrifter följts till punkt och pricka när det gäller ventilerade ryggstöd, luftcirkulation m.m. så tekniskt är allt på topp. Kabes sittgrupp är snäppet större så att det är smidigare att komma in till mittplatserna, vilket berättigar till ett poäng mer än Cabby. Kabes sittgrupp omvandlas också enkelt till sängavdelning men även här har man den irriterande nödvändiga extra dynan som är ett problem var den än ligger när den inte används.

Skåp: Kabes överskåp är relativt små och det kan vara lite knepigt att få in större prylar i dem. Å andra sidan kan man inte säga något om det hantverksmässiga utförandet, allt är tillverkat av gediget material. Till exempel har skåpsluckorna över sittgruppen dubbla gasfjädrar – en i var sida så att luckorna inte dras sneda (men varför inte i sovavdelningen?). Garderobsskåpen kan inte bli bättre, perfekta för sin uppgift med utförandebetyg MVG med spets. Ren generellt har också dubbelbottnarna i förvaringsskåpen en övertygande finish. Hörnet vid entrén upptas av ett

skåparrangemang med hyllor och barskåp som fungerar som det är tänkt, men jag saknar en plats att hänga jackan eller andra ytterplagg på istället för på krokarna där de tar upp större delen av dörröppningen.

Köket: Kabe Royal 560 har överlägset den bästa utrustningen när det gäller gasspis, spiskåpa och belysning under överskåpen och i ljusrampen, vilket får var och en som arbetar i köket att känna sig som kung. Men så mattas entusiasmen när blicken faller på överskåpen. Skåpen i mitten har fått minskad höjd för att lämna plats för styrpanelen och en klocka med logotyp. Dessa kunde lika väl sitta någon annanstans i stället för att ta upp värdefulla kubikcentimeter för glas, kärl och annat. Köksbänken mäter 176 x 58 cm och har en arbetshöjd på 94 cm. Detta ger generöst med avställningsytor och arbetsutrymme för kulinariska övningar i köket.

Köksskåpen med lådor för bestick och köksprylar, och skåpen för matvaror fungerar. Kyl/frysplayaren är på 175 liter med separat frysfack och är placerad mittemot köksbänken.

Köket skulle få högsta poäng om Kabe tog bort de omoderna utdragsskivorna, fick mer plats i överskåpen och satte in utdragskorgar till matvaror, grytor och kastruller.

Toalett och dusch: Kabes toalett och duschrum följer samma upplägg som Cabbys men här är duschdraperiet standard. Inredningen verkar dock mer funktionell och gedigen i denna vagn. Även om utrymmet är litet finns det plats att sträcka på benen även när man sitter. Alla skåp är av trä, även toalett-skåpet, så duschning – också med draperi – får anses riskfyllt, särskilt som strömbrytarna till belysningen sitter på handfatets underskåp.

Helhetsintryck: Kabe 560 Royal XL Ks ger ett övertygande och funktionellt intryck, och upplevs som en trivsamt stuga. Känslan i denna vagn är mera påtaglig men också något mer kompakt på grund av nervinklingen som taket har över sittgruppen. Vagnen vänder sig givetvis också till en publik med mer klassisk smak. Kabe-vagnen kan, trots några få och små skönhetsfläckar på köksskåpen, mycket väl utgöra ramen för långa semestervistelser – både sommartid och vintertid. Särskilt ska den superba gasspisen framhävas, och även det trivsamma sovrummet får ett erkännande.

Belysningen är genomtänkt med fiffiga finesser som ljusdämpning.

Vinterutflykter kräver mat och energi, och att kunna rosta bröd i en välutrustad spis sätter guldkant.

Kabe-vagnens stödben är lättare att veva ner – inga ömma knän eller nedsmutsade kläder – tummen upp för Kabes lösning.

Kabes kaross har många förnuftiga detaljer, bl.a. servicelucka till skidorna som stuvats under sittgruppen, eluttag och en utvändigt duschanslutning.

Kabes sittgrupp fyller vagnens hela bredd. Här är det en aning rymligare och lättare att komma in till mittplatserna än i Cabby.